



# CHANGEMENT DE CAP



**UNE EXPÉDITION CLIMATIQUE**

**FICHE 6/7**

**Cours de langues modernes :  
français, néerlandais, et/ou anglais**

# CHANGEMENT DE CAP

## FAMILIARISATION

Géographie

## COMPRÉHENSION

Histoire

Sciences

Sciences  
sociales et éco

# UNE EXPÉDITION CLIMATIQUE



## OPINIONS

EPC  
Morale  
Religion

## ACTIONS

Français  
Néerlandais  
Anglais

Arts





## CONTENU DE LA FICHE

<b>Introduction générale</b>	<b>4</b>
Activité 1 : Comment et pourquoi se mettre en action ?	4
A. Choix d'une action B. Texte argumentatif sur l'action choisie C. Conclusion	
Activité 2 : Qui s'engage et comment ?	7
A. Jeu de rôles : quelles actions ? B. Conclusion : le triangle de l'inaction	
<b>Conclusion Générale</b>	<b>10</b>
<b>Pour aller plus loin</b>	<b>10</b>

### Liens avec la matière scolaire :

#### FRANÇAIS :

##### Unité 3 – Défendre une opinion par écrit

Intention : solliciter/convaincre.

Genre : lettre de réclamation ou de demande, ou réponse à une opinion.

##### Unité 4 – Défendre oralement une opinion et négocier

Intention : solliciter/convaincre.

#### NÉERLANDAIS ET ANGLAIS :

**Qualifiant (TQ et P) :** niveaux A2- et A2+

**Transition (G et TT) :** niveaux B1- et B1+

#### UAA Expression écrite

Ecrire pour (s')informer, et/ou faire agir et/ou comprendre des opinions et/ou des sentiments.

#### UAA Expression orale en interaction

Parler pour (s')informer, (faire) agir et/ou comprendre des opinions et/ou des sentiments.

# INTRODUCTION GENERALE

**Rappel :** Demandez aux élèves de quoi ils se souviennent des autres activités et dans quels cours.

**Introduction :** Lisez avec les élèves l'introduction de la matière dans le dossier élève (p.24).

## ACTIVITÉS

### 1. Comment et pourquoi se mettre en action ?

Types d'activités



2 x 50 min.

Discussion et votes  
Texte argumentatif

#### Objectifs

Faire prendre connaissance aux élèves de différentes actions réalisables à leur niveau.  
Prendre conscience que tout le monde ne fait pas les mêmes choix (lien avec le cours d'EPC).  
Écrire une lettre pour acter le choix des actions.

#### Matériel

- Dossier élève
- Annexe 1 : Les 12 actions imprimées - soit 1 exemplaire par élève - soit à placer au centre de la classe.
- Gommettes ou marqueurs.

#### Déroulé

##### A. Introduction : choix d'une action

SOIT : Positionnez les fiches d'action (Annexe 1) au milieu de la classe ou sur les murs et demandez aux élèves de circuler dans la classe pour les lire.

SOIT : Distribuez à chaque élève la liste des 12 actions et les faire lire.

- Les élèves lisent les 12 actions proposées et en choisissent une ou deux (maximum) : une action qu'ils ne font pas encore mais qui les intéresse, qui leur semble importante, qui les intrigue...
- Les élèves collent une gommette (ou marquent d'une barre au marqueur) sur la fiche action de leur choix.



#### Astuces du coach :

- Vous avez une classe difficile à moduler ? Coller les actions au mur et demandez aux élèves de circuler pour les lire, plutôt que de positionner les fiches par terre.
- Vous avez un grand groupe-classe ? Dans un grand espace, séparez l'activité en deux en prévoyant deux sets des 12 actions et en les disposant dans deux espaces différents pour circuler.
- La circulation des élèves dans la classe peut demander un peu plus de temps à l'activité.
- Vos élèves ont du mal à faire des choix ou vous souhaitez les sortir de leur zone de confort ? Faites-leur piocher une action au hasard : ils devront s'approprier cette action quelle que soit leur intuition personnelle. Cette méthode permet également un gain de temps.



## B. Texte argumentatif sur l'action choisie

### QUESTIONNEZ LES CHOIX DES ÉLÈVES :

- Quelles actions ont eu le plus de succès ? Pourquoi les avez-vous choisies ?
- Quelles actions n'ont pas/peu été sélectionnées ? Quels sont les freins pour ces actions ? Qu'est-ce qui faciliterait la réalisation d'une telle action ?
  - Freins possibles : manque de temps, d'argent, de sentiment de compétence ; sentiment d'être trop jeune pour réaliser l'action...
- Est-ce que l'impact de l'action a une influence sur votre choix ? Vous avez vu la théorie sur le dérèglement climatique, cela influence-t-il vos choix ?



### Astuces du coach :

- Si vous avez la possibilité d'avoir les élèves debout ou assis autour des actions, ou bien debout face aux actions au mur, cela libèrera plus facilement la parole que s'ils restent assis à leur place.
- Donnez votre propre exemple pour encourager les élèves à s'ouvrir : quelle action voulez-vous réaliser ? Quelle action est difficile à réaliser pour vous et pourquoi ?

### EXERCICE D'ÉCRITURE :

Les élèves rédigent individuellement une lettre.

Deux options s'offrent à vous : s'écrire une lettre à soi dans 10 ans ou écrire une lettre à un adulte qui a plus de moyens d'action.

La forme du texte variera selon l'année scolaire de vos élèves (lettre à demande asymétrique, plan dialectique, plaidoyer...).

#### S'écrire une lettre à soi dans 10 ans

Les élèves expliquent leurs choix. Iels y expriment l'espoir que leur moi du futur réalisera cette action au quotidien et s'encourageront à poursuivre sur cette voie. Iels imaginent ce dont iels pensent avoir besoin pour réaliser l'action (de l'information, du temps, l'aide de quelqu'un...).

#### Ecrire une lettre à un adulte

Les élèves écrivent une lettre à une personne adulte ayant plus de moyens d'action qu'eux, qu'ils ont envie de bousculer, en faisant une demande concrète par rapport à l'action choisie. Iels argumentent et expliquent l'importance de cette action.

Cela peut être un.e parent, la direction de l'école, un.e politicien.ne, etc.

Attention, cette option prend plus de temps car il faut déjà que les élèves réfléchissent à qui iels veulent écrire.



## Autre forme argumentative

Adaptez les consignes selon la forme choisie. L'important est que les élèves justifient leur choix d'action.



### Astuces du coach :

- Ne pas imposer trop de consignes sur la forme du texte permettra aux élèves de s'exprimer davantage (par exemple, si les élèves s'écrivent une lettre à eux-mêmes, le registre ne doit pas être imposé).
- Vous connaissez votre groupe : définissez le nombre d'arguments à écrire (entre 1 et 3) selon le temps dont dispose le groupe.
- Proposez à certains élèves de partager leur texte oralement, cela donnera peut-être des idées à ceux qui en manquent.
- Pour que les lettres aient de l'impact :
  - ▶ Pour les lettres à eux-mêmes : suggérez aux élèves de garder précieusement leur lettre à eux-mêmes quelque part, pour la retrouver plus tard.
  - ▶ Pour les lettres à une personne d'autorité : envoyez une ou plusieurs lettres, vous aurez peut-être une réponse à découvrir ensuite en classe.

## C. Conclusion

### A RETENIR (À DISCUTER AVEC LES ÉLÈVES) :

- Les actions de chacun comptent, mais les décisions collectives ont encore plus d'impact. Si le capitaine est celui qui décide, l'équipage peut aussi avoir de l'influence sur sa prise de décision : une lettre peut inciter d'autres personnes à agir ou à prendre des décisions. Le choix collectif sera alors plus fort. (Liens avec le cours d'EPC).
- Se projeter aide à mener des actions : répondre, pour soi-même, à la question « Pourquoi ai-je envie de réaliser cette action ? » et écrire un engagement permet d'ancrer votre enthousiasme personnel et de rendre le potentiel engagement plus visible et concret.
- « Un rêve écrit avec une date devient un objectif. Un objectif décomposé en tâches devient un plan. Un plan suivi par des actions fait du rêve une réalité. »



## 2. Qui s'engage et comment ?

Types d'activités



2 x 50 min.

Jeu de rôle

### Objectifs

Comprendre que nous ne nous engageons pas tous de la même manière et que les différentes façons de s'engager sont complémentaires.

Répondre à la question de l'impact individuel : notre impact est-il important ?

### Matériel

- Dossier élève
- Annexe 2 : Cartes de rôle – 1 carte par élève
- Annexe 3 : Idées d'actions (à destination de l'enseignant·e)
- Annexe 4 : visuel impact VS faisabilité – à afficher ou à projeter
- Annexe 5 : le triangle de l'inaction

### Déroulé

#### A. Jeu de rôle

##### AVANT L'ARRIVÉE DES ÉLÈVES :

- Réorganisez le local en trois groupes de tables (1/rôle).
- Dessinez au tableau et cachez pour le début du cours, ou préparez la projection du tableau le visuel impact VS faisabilité (Annexe 4)

##### RÉPARTISSEZ LES ÉLÈVES EN TROIS GROUPES :

Tous les élèves reçoivent une carte avec leur rôle (Annexe 2) : politicien.nes (Etat), représentant.es d'entreprises, citoyen.nes européen.nes. Chaque groupe ainsi constitué va s'asseoir à une des trois tables dans la classe.



#### Astuce du coach :

- Distribuez les rôles au hasard aux élèves, au moment où ils rentrent en classe. Ainsi, ils sont directement répartis de manière équitable entre les rôles et vous gagnez du temps d'installation.

##### PRÉSENTEZ UNE SITUATION (AU CHOIX) AUX ÉLÈVES PARMI :

- **Consommation énergétique** : Notre mode de vie consomme beaucoup de ressources et d'énergie (technologie, chauffage, etc.), il faudrait diminuer notre production et notre consommation.
- **Mobilité** : La voiture est un mode de transport polluant, il faudrait diminuer son utilisation.
- **Zéro déchets** : Les belges produisent en moyenne 500 kg de déchets par personne par an, il faudrait diminuer notre production de déchets.
- **Alimentation** : Manger bio, végétal, local et de saison est bon pour la santé et la planète, il faudrait tendre vers ce type d'alimentation.



- Demandez aux élèves de répondre, en donnant leur propre avis (sans prendre en compte la carte rôle) : « Quelles actions concrètes peuvent être mises en place pour atteindre l'objectif choisi ? »

**Notez au tableau les idées qui sortent à main levée.**

- Demandez aux élèves de répondre en s'identifiant à leur rôle : « C'est à quel groupe d'agir (en priorité) ? Les politiques, les entreprises ou les citoyen.nes ? »

**Animez le débat.**

### IMPACT DES ACTIONS :

- Dévoilez le visuel impact VS faisabilité (Annexe 4)
- Avec les élèves, placez chaque action/solution citée dans le tableau (les élèves peuvent le faire avec vous) : pour un.e politicien.ne/une entreprise/un.e citoyen.ne, cette action est-elle faisable (ou motivante) et a-t-elle de l'impact ?
- Ne serait pas mieux que tout le monde travaille ensemble, selon son niveau d'action ?

#### Les règles du débat :

- Un.e élève parle à la fois, on écoute les groupes en alternance.
- Les élèves doivent être respectueux.ses, ne pas s'interrompre, s'écouter et répondre aux arguments des autres (pas simplement donner les siens)...
- A vous de voir si vous demandez à 3 représentant.e.s de débattre pour tous ou si chacun.e est libre de prendre la parole.
- Demandez à certain.es élèves de prendre note de ce qui se dit.
- NOTE : L'objectif pédagogique d'un débat n'est pas de convaincre mais de prendre conscience de son opinion, l'expliquer et l'argumenter. Verbaliser permet aux élèves de construire leur pensée. Entendre d'autres avis et formuler le sien sont tout aussi importants. Laissez parler même ceux qui n'ont pas d'avis (tournantes, bâton de parole, etc.) pour équilibrer la parole et donner la possibilité à chacun.e de développer sa pensée.
- Voir les techniques de débat proposées dans « pour aller plus loin ».

### RÉFLEXION PAR GROUPE/ RÔLE :

- Choisir des actions pour atteindre l'objectif
- Elaborer un 'plan' de mise en place de ces actions. Les élèves peuvent s'inspirer de ce qui est au tableau et des arguments qui ont été donnés pendant le débat.

### QUESTIONS POUR ALLER PLUS LOIN

(si un groupe a terminé avant les autres ou pour augmenter le niveau de l'exercice)

- Comment augmenter l'impact ou faciliter l'action ?
- Y a-t-il d'autres actions que nous pouvons faire ?
- Y a-t-il des actions liées à d'autres groupes que nous pouvons faciliter ?
- Par exemple, si une idée de geste individuel (citoyen) est de prendre les transports en commun, une entreprise pourrait encourager ce comportement en remboursant les frais de transports en commun de ses employés.
- Pour les élèves en manque d'idée, inspirez-vous de la liste d'idées pour les aider (Annexe 3).  
**Remarque : ne donnez pas tel quel la liste aux élèves.**



## B. Conclusion : le triangle de l'inaction

### QUE SIGNIFIE DONC TRAVAILLER ENSEMBLE ?

#### Travailler ensemble signifie-t-il forcément être tous « amis » ?

- o Non, mais si on reste respectueux.es les un.e.s des autres, on peut trouver des points d'accord et aller de l'avant. On peut écouter les demandes de l'autre et agir en conséquent.

#### Travailler ensemble signifie-t-il forcément être d'accord sur tout ?

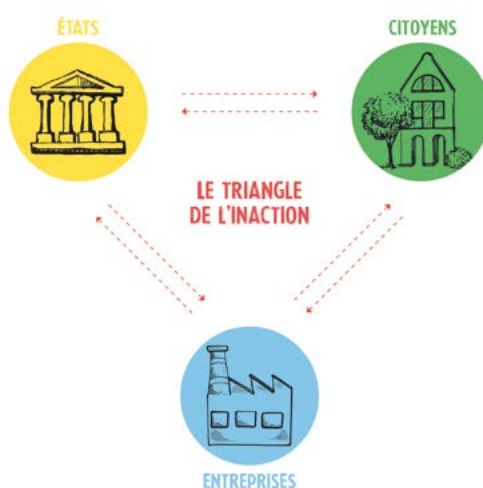
- o Non, mais les idées de chacun.e se complètent et se renforcent mutuellement pour aller dans la même direction. On peut aussi trouver des compromis.

#### Travailler ensemble signifie-t-il tous faire les mêmes actions ?

- o Non, nous avons tous nos forces et nos faiblesses, nos leviers et nos freins.

TRAVAILLER ENSEMBLE, C'EST ALLER ENSEMBLE VERS UN OBJECTIF COMMUN.

### LE TRIANGLE DE L'INACTION (ANNEXE 5) :



- Montrer le visuel du triangle de l'inaction aux élèves.
- Demandez aux élèves ce qu'ils en comprennent, ou expliquez-le.

SI CHACUN SE REJETTE LA RESPONSABILITÉ D'AGIR POUR LE CLIMAT, RIEN NE SE FERA. PAR CONTRE, SI CHACUN PREND SES RESPONSABILITÉS, LA SITUATION PEUT CHANGER. LES TROIS RÔLES SONT NÉCESSAIRES AU CHANGEMENT.

#### Exemples de discours de rejet des responsabilités :

- o Les politicien.nes : Ce sont les citoyen.nes qui votent pour nous, nous faisons donc ce qui nous permet d'être élu.es et ce que les citoyen.nes demandent. Les entreprises sont les grandes responsables de la production des déchets (CO<sub>2</sub>, ressources naturelles...), ce sont elles qui doivent faire l'effort de réduire leur impact environnemental. Elles ont une énorme influence sur les actions des citoyen.nes via leur offre.
- o Les entreprises : Nous obéissons à la loi du marché ; notre offre correspond à la demande des citoyen.nes. C'est l'Etat qui doit mettre en place des lois pour réguler la façon de produire, nous ne sommes pas responsables de ce qui se passe dans d'autres pays, et cela nous coûterait cher de changer nos façons de faire.
- o Les citoyen.nes : Nous n'avons pas beaucoup d'influence, nos gestes sont très petits par rapport à l'impact d'une grosse entreprise. Nous ne pouvons acheter que ce qui est sur le marché, ce sont les entreprises qui doivent varier leur offre et fournir des alternatives durables. C'est l'Etat qui doit mettre des lois en place pour interdire ce qui pollue et promouvoir ce qui est durable. Si l'Etat ne met rien en place, ce n'est pas à nous de le faire.



### Exemples de discours de prise de responsabilités :

- Les politicien.nes : Nous avons une influence sur ce que les citoyen.nes et les entreprises peuvent faire. Nous devons donc faciliter les choix durables et diminuer l'accès aux choix non durables : investir dans les transports durables, soutenir les initiatives citoyennes et les entreprises qui changent, interdire les actes polluants...
- Les entreprises : Nous avons une influence sur ce que les citoyen.nes consomment et sur la politique économique. Nous devons faciliter l'accès aux produits durables et montrer aux politicien.nes notre intérêt pour des politiques durables.
- Les citoyen.nes : Nous avons une influence sur ce que les politicien.nes décident et sur ce que les entreprises offrent. Nous devons voter en conséquent et faire valoir notre désir de changement, et refuser les produits non durables pour influencer le marché.

### A RETENIR :

L'impact serait plus important si tout le monde s'y mettait.

Il est parfois difficile de juger de l'impact d'une action, surtout au niveau individuel. Maximisons nos chances de réussite en agissant TOUS à notre niveau ! Chacun fait son possible à son échelle pour s'assurer d'un impact maximal. Cela signifie-t-il qu'il faut être parfait ? Non : un millier de personnes qui font quelques bonnes actions imparfaites auront plus d'impact qu'une personne qui fait tout parfaitement.

Il faut travailler ensemble pour arriver à une solution, nous avons tous nos forces et nos faiblesses, au niveau individuel, mais aussi au niveau de notre place dans la société. L'Etat, les entreprises, les ASBL, etc. travaillent à différents niveaux de notre société, et c'est en collaborant qu'on obtient des résultats. (Liens avec le cours d'EPC)

## CONCLUSION GENERALE

Lisez à haute voix avec les élèves la conclusion du dossier élève p.25.

## POUR ALLER PLUS LOIN

- [Ressources pédagogiques du Réseau IDée](#)
- [GoodPlanet Challenges](#) : Pour chaque thématique (énergie, mobilité, zéro déchets, alimentation + eau et nature), vous pouvez réaliser des actions au sein de l'école.
- Visionner les films et courts-métrages de Yann Arthus Bertrand : [Filmographie de Yann Arthus-Bertrand - GoodPlanet Belgium](#)
  - Economie verte
- [Young Reporter For the Environment](#)
- Techniques de débat :
  - [Récedev - Compilation : Outils de débats et discussions](#)
  - [Paul Devaux - Animer un débat](#)
- [Vidéo un avenir pour 2030](#) (aussi proposé en sciences sociales)
- [Kit pédagogique Opération Recyclons](#)



## Idées d'activités hors classe : (animations de GP et Belvue)

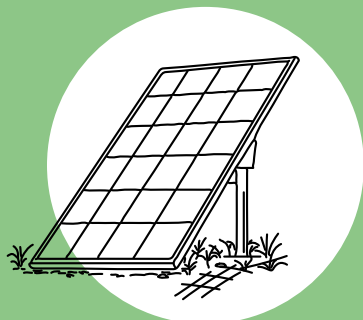
- Ressources d'animations (pour toutes les fiches) :
  - [Parlement des jeunes wallon.nes](#) : Accompagnement d'une éco-team à l'école.
  - Visite de l'exposition interactive sur le climat « [Belexpo](#) »
  - [Ressources pédagogiques et workshops gratuits](#) au BELvue
  - Offre d'animations GoodPlanet : [www.goodplanet.be](http://www.goodplanet.be)  
Vous pouvez filtrer les animations par thème (développement durable, alimentation, climat, eau, économie circulaire, énergie, mobilité, nature, villes et communes durables, vivre ensemble)
- [Atelier 2T](#) : Comment, d'ici 2050, la société peut-elle diminuer son impact environnemental ? L'atelier 2T permet de constater l'impact de diverses décisions prises de manière individuelle ou en tant que politiciens.
- [Coach climat](#)
- [Agir pour le climat en passant à l'échelle collective - Neo&Nea](#)
- Animations thématiques
  - Alimentation : [Cantines durables](#)
  - Mobilité : [Mobimix/Pass Mobilité Sûre](#)
  - Economie circulaire (zéro déchets) : [chasse aux matières premières](#), [recyclez les huiles usagées](#), [collecte de GSM à l'école](#)



## ANNEXE 1

### 12 actions pour changer de cap

Je change de cap  
**À LA MAISON**



**Oui, je  
veux isoler  
et (co-)  
générer de  
l'énergie  
renouvelable**

Optimisez l'isolation de votre maison pour réduire les pertes de chaleur et augmenter votre efficacité énergétique. Vous pouvez également générer vous-même des énergies renouvelables, par exemple en faisant placer des panneaux solaires sur votre toit ou en unissant vos forces à celles d'autres citoyens dans un projet collectif d'énergie solaire ou éolienne. L'autonomie énergétique présente de nombreux avantages.

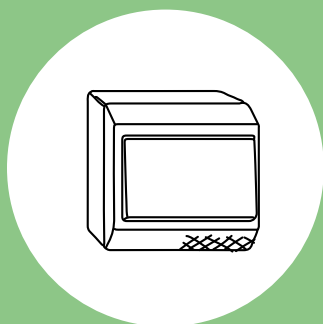
Je change de cap  
**À LA MAISON**



**Oui, je veux  
choisir un  
fournisseur  
d'énergie  
verte**

Dites non aux combustibles fossiles. Faites appel à un fournisseur d'énergie verte qui utilise des sources d'énergie 100 % renouvelables, telles que l'énergie solaire, éolienne ou hydraulique. Cela stimulera le développement et la croissance de l'énergie durable. Vous contribuerez ainsi activement à la transition vers un approvisionnement énergétique plus vert et plus propre.

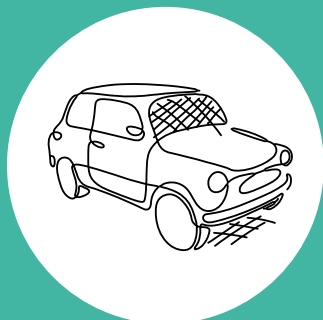
Je change de cap  
**À LA MAISON**



**Oui, je veux  
réduire ma  
consommation  
d'énergie**

Même de petits changements peuvent considérablement réduire votre consommation d'énergie. Pensez, par exemple, à l'usage d'ampoules LED et à éteindre les appareils en mode veille. Vous pouvez en outre faire attention à votre façon de gérer chauffage et la chaîne du froid, utiliser des appareils peu consommateurs d'énergie et poser des bandes isolantes sur les portes et fenêtres.

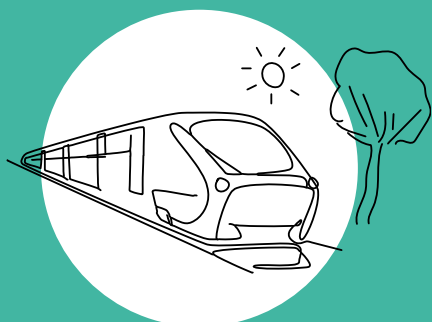
Je change de cap  
**EN DÉPLACEMENT**



**Oui, j'opte pour une voiture partagée ou j'achète une voiture électrique (avec d'autres)**

En moyenne, une voiture passe 95 % du temps au parking. Partagez une voiture avec d'autres personnes et réduisez considérablement vos coûts. Vous achetez quand même une voiture ? Dans ce cas, passez à l'électrique.

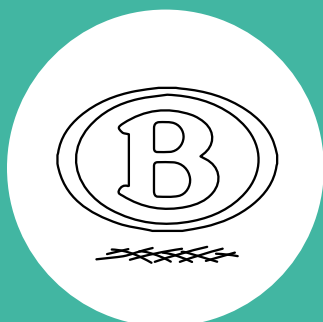
Je change de cap  
**EN DÉPLACEMENT**



**Oui, je pars en vacances en train**

L'Europe compte de plus en plus de trains de nuit ! Avec un large éventail de destinations et d'excellentes connexions, ce moyen de transport vous permet de voyager sans le moindre remord et en toute décontraction ! Faites de vos vacances une aventure durable et inoubliable !

Je change de cap  
**EN DÉPLACEMENT**



**Oui, je me déplace plus souvent à pied, à vélo ou en transports en commun**

Un mode de transport actif vous permet de profiter d'un bon bol d'air frais tout en brûlant des calories et en réduisant vos émissions de CO<sub>2</sub>. Vous allez un peu plus loin ? Dans ce cas, soyez malin, choisissez les transports publics efficaces et respectueux de l'environnement.

Je change de cap  
**AU MAGASIN**



**Partager,  
emprunter ou  
louer plutôt  
qu'acheter**

Le partage réduit la demande de nouveaux produits. Empruntez, partagez ou louez des choses dont vous n'avez pas souvent besoin. Des outils et de l'électronique aux vêtements, en passant par les camping-cars et les appareils électroménagers, il existe d'innombrables plateformes, applications et groupes qui vous mettront en relation avec une personne susceptible vous aider. Rejoignez la révolution du désencombrement !

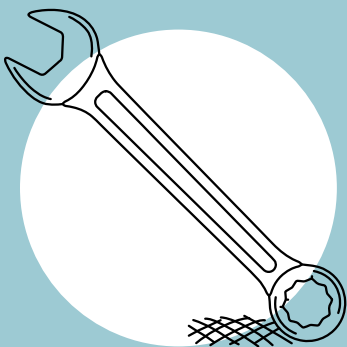
Je change de cap  
**AU MAGASIN**



**Oui, je veux  
acheter des  
produits qui  
durent plus  
longtemps**

Choisissez consciemment des produits de qualité qui résistent à l'usure. En investissant dans des matériaux et un savoir-faire de haute qualité, vous devrez remplacer vos affaires moins souvent. Cela réduira non seulement la quantité de déchets, mais vous permettra également d'économiser de l'argent à long terme. Gagnant-gagnant-gagnant !

Je change de cap  
**AU MAGASIN**



**Oui,  
je fais  
réparer  
mes objets**

Donnez une seconde vie à vos objets et optez pour la réparation plutôt que pour de nouveaux produits. Les objets cassés peuvent souvent être réparés, et ainsi redevenir comme neufs. Il y a sûrement un « repair café » près de chez vous !

Je change de cap

## À LA CUISINE



**Oui, je veux devenir végétarien ou végétalien**

Éliminez les produits d'origine animale et adoptez un mode d'alimentation végétal. Faites-vous plaisir grâce à l'immense variété de légumes de toutes les couleurs, de fruits, de légumineuses, de céréales et fruits à coques. Ils contiennent tous les nutriments nécessaires à une vie saine.

Je change de cap

## À LA CUISINE



**Oui, je veux manger davantage végétal et je trouve des alternatives au bœuf et à l'agneau**

Remplacez le bœuf et l'agneau par d'appétissants hamburgers à base de matières végétales, du seitan ou du tofu. Les innombrables restaurants végétariens, les blogs et recettes disponibles vous faciliteront la vie.

Je change de cap

## À LA CUISINE



**Oui, je cesse de gaspiller de la nourriture**

Ne jetez plus de nourriture ! Planifiez vos repas, conservez les restes et cuisinez des plats créatifs avec les ingrédients dont vous disposez. En réduisant le gaspillage alimentaire, vous économiserez aussi de l'argent.

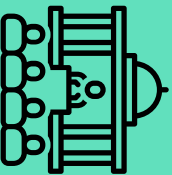
## ANNEXE 2

### Cartes rôles

- Sélectionner l'impression pour les pages 17 à 20.
- Vérifier et cocher l'option couleurs (parfois il est nécessaire de vérifier également dans les propriétés de l'appareil).
- Sélectionner Recto/verso, vérifiez que vous avez sélectionné l'option "Retournez sur les bords longs" Une fois imprimées, le contenu de la carte apparaît sur le recto et les logos au verso.
- Idéalement, choisissez un papier un peu plus épais, pour avoir l'effet carte à jouer.
- Une fois imprimées, découpez les cartes.

1

ETAT

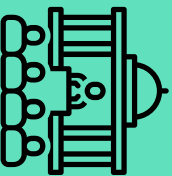


Les politicien.nes

Vous dirigez le pays, la région, la commune. Vous votez des lois. Vous avez été élu.es par les citoyen.nes.

1

ETAT

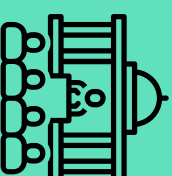


Les politicien.nes

Vous dirigez le pays, la région, la commune. Vous votez des lois. Vous avez été élu.es par les citoyen.nes.

1

ETAT

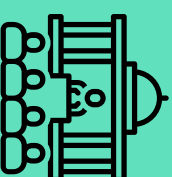


Les politicien.nes

Vous dirigez le pays, la région, la commune. Vous votez des lois. Vous avez été élu.es par les citoyen.nes.

1

ETAT

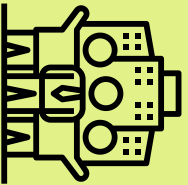


Les politicien.nes

Vous dirigez le pays, la région, la commune. Vous votez des lois. Vous avez été élu.es par les citoyen.nes.

2

ENTREPRISES

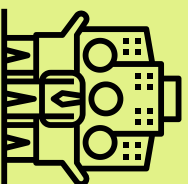


Les entreprises

Petite ou grande, vous avez de l'influence sur le marché. Une grande entreprise peut également avoir de l'influence sur la politique via les lobbys.

2

ENTREPRISES

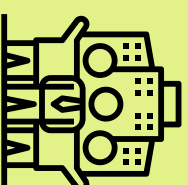


Les entreprises

Petite ou grande, vous avez de l'influence sur le marché. Une grande entreprise peut également avoir de l'influence sur la politique via les lobbys.

2

ENTREPRISES

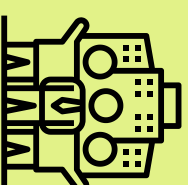


Les entreprises

Petite ou grande, vous avez de l'influence sur le marché. Une grande entreprise peut également avoir de l'influence sur la politique via les lobbys.

2

ENTREPRISES



Les entreprises

Petite ou grande, vous avez de l'influence sur le marché. Une grande entreprise peut également avoir de l'influence sur la politique via les lobbys.

**BELvue!**  
museum



**BELvue!**  
museum



**BELvue!**  
museum



**BELvue!**  
museum



**BELvue!**  
museum



**BELvue!**  
museum



**BELvue!**  
museum

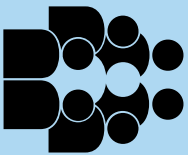


**BELvue!**  
museum



3

CITOYEN.NES

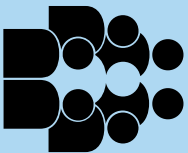


Les individus

Vous êtes nombreux.ses. Vous votez pour les politicien.nes et avez un pouvoir de consommateurs.rices.

3

CITOYEN.NES



Les individus

Vous êtes nombreux.ses. Vous votez pour les politicien.nes et avez un pouvoir de consommateurs.rices.

3

CITOYEN.NES



Les individus

Vous êtes nombreux.ses. Vous votez pour les politicien.nes et avez un pouvoir de consommateurs.rices.

3

CITOYEN.NES

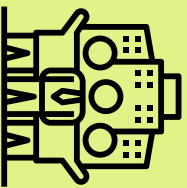


Les individus

Vous êtes nombreux.ses. Vous votez pour les politicien.nes et avez un pouvoir de consommateurs.rices.

2

ENTREPRISES

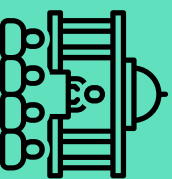


Les entreprises

Petite ou grande, vous avez de l'influence sur le marché. Une grande entreprise peut également avoir de l'influence sur la politique via les lobbys.

1

ETAT



Les politicien.nes

Vous dirigez le pays, la région, la commune. Vous votez des lois. Vous avez été élu.es par les citoyen.nes.

3

CITOYEN.NES



Les individus

Vous êtes nombreux.ses. Vous votez pour les politicien.nes et avez un pouvoir de consommateurs.rices.

**BELvue!**  
museum



**BELvue!**  
museum



**BELvue!**  
museum



**BELvue!**  
museum



**BELvue!**  
museum



**BELvue!**  
museum



**BELvue!**  
museum



**BELvue!**  
museum



## ANNEXE 3

### Idées d'action



Thème	Individus	Politiques	Entreprises
<b>ÉNERGIE (ET TECHNOLOGIE)</b>	<ul style="list-style-type: none"> <li>• Limiter son temps d'écran.</li> <li>• Bien éteindre les appareils au lieu de les laisser en veille.</li> <li>• Acheter des appareils reconditionnés.</li> <li>• Faire durer ses appareils.</li> <li>• Se fournir en énergie auprès de fournisseurs d'énergie plus durable (monelectriciteverte.be).</li> <li>• Participer à des actions citoyennes envers la politique climatique pour responsabiliser le gouvernement.</li> <li>• Acheter des appareils économes en énergie (label vert).</li> <li>• Chauffer intelligemment (pas toutes les pièces, pas tout le temps, température moins haute).</li> <li>• Choisir une banque éthique (financite.be).</li> <li>• Sécher son linge à l'air libre.</li> <li>• ...</li> </ul>	<ul style="list-style-type: none"> <li>• Améliorer le système de récolte des appareils usagés.</li> <li>• Adopter des lois qui permettent de les reconditionner.</li> <li>• Adopter des lois qui permettent de surveiller toute la chaîne de production des appareils et prennent en compte les déchets gris (les déchets de production, non visibles dans nos poubelles).</li> <li>• Informer les citoyens.</li> <li>• ...</li> </ul>	<ul style="list-style-type: none"> <li>• Fournir aux employés des GSM et/ou ordinateurs uniquement si nécessaire.</li> <li>• Privilégier des appareils reconditionnés.</li> <li>• Installer des multiprises à interrupteur dans ses locaux.</li> <li>• Veiller à avoir des partenaires durables.</li> <li>• Limiter l'utilisation non nécessaire d'écrans (en réunion).</li> <li>• Limiter les sauvegardes en ligne.</li> <li>• Se fournir auprès de fournisseurs d'énergie plus durable.</li> <li>• ...</li> </ul>



Thème	Individus	Politiques	Entreprises
<b>MOBILITÉ</b>	<ul style="list-style-type: none"> <li>• Prendre le vélo pour faire ses courses en bas de la rue.</li> <li>• Prendre les transports en commun pour aller au travail.</li> <li>• Utiliser une voiture partagée ou faire du covoiturage pour passer un week-end chez des amis.</li> <li>• Travailler proche de chez soi pour éviter les longs déplacements.</li> <li>• ...</li> </ul>	<ul style="list-style-type: none"> <li>• Investir dans des pistes cyclables et des trottoirs accessibles.</li> <li>• Investir dans l'infrastructure pour les transports en commun (rail, sites propres...).</li> <li>• Subsidier des actions qui aident les citoyen.nes à abandonner la voiture (travail des ASBL du secteur...).</li> <li>• ...</li> </ul>	<ul style="list-style-type: none"> <li>• Offrir aux employés des avantages s'ils viennent en vélo ou payer leurs transports en commun.</li> <li>• Offrir d'autres avantages que la voiture de société.</li> <li>• Permettre le télétravail.</li> <li>• Organiser des déplacements groupés pour des réunions à l'extérieur.</li> <li>• ...</li> </ul>



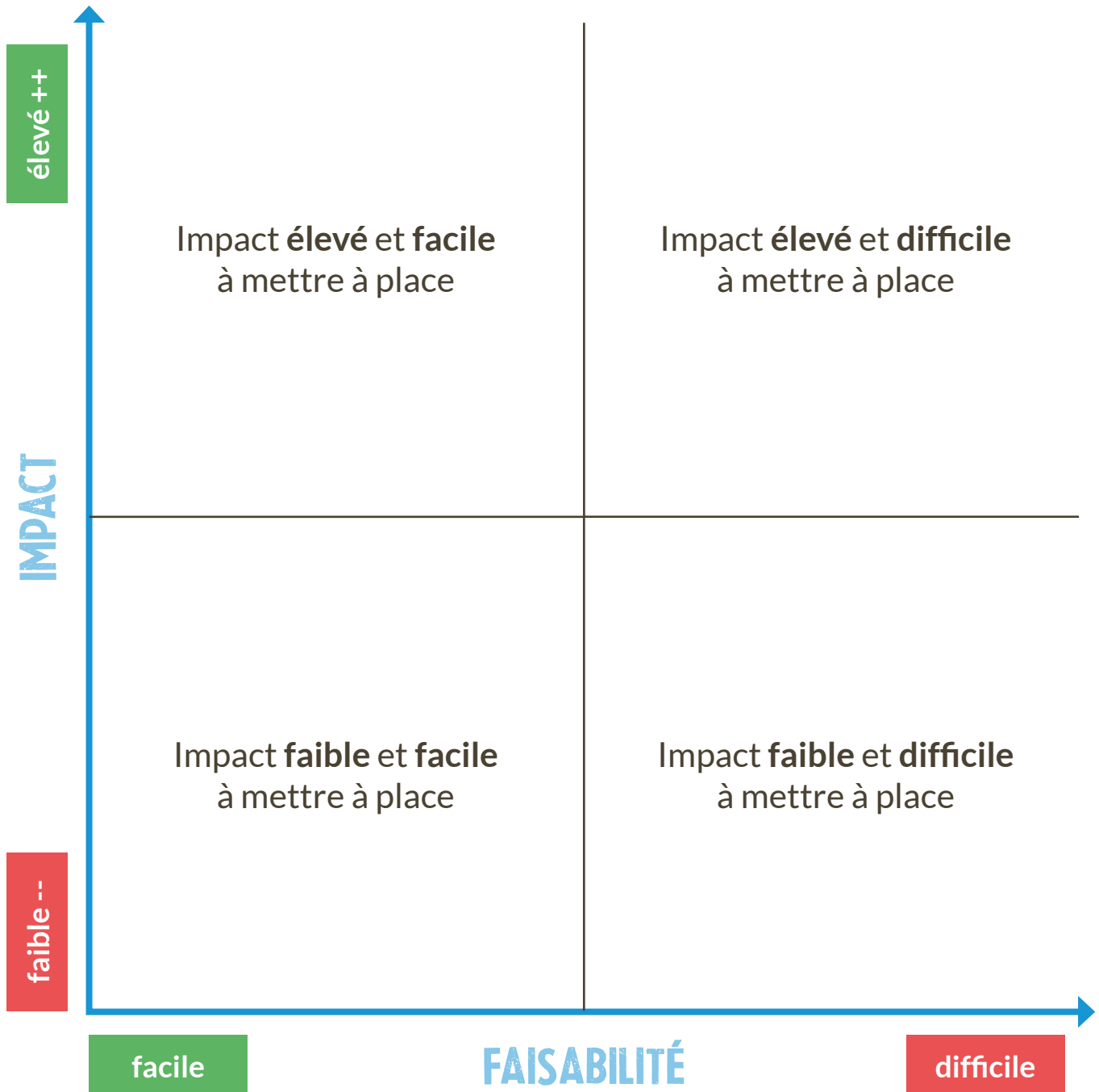
Thème	Individus	Politiques	Entreprises
<b>ALIMENTATION</b>	<ul style="list-style-type: none"> <li>• Manger moins de viande et privilégier la volaille plutôt que les bovins.</li> <li>• Manger moins de produits laitiers.</li> <li>• Privilégier les fruits et légumes de saison.</li> <li>• Acheter chez des producteurs locaux.</li> <li>• Intégrer une coopérative.</li> <li>• Créer un potager ou intégrer un potager de quartier.</li> <li>• Ne pas acheter de produits non durables pour influencer le marché.</li> <li>• ...</li> </ul>	<ul style="list-style-type: none"> <li>• Subventionner les restaurants qui s'approvisionnent localement.</li> <li>• Mettre en place des lois pour détaxer les produits bio.</li> <li>• Faciliter l'importation de produits venant de pays proches.</li> <li>• ...</li> </ul>	<ul style="list-style-type: none"> <li>• Privilégier les cantines et les traiteurs durables pour les réunions.</li> <li>• Informer les employés des alternatives durables à proximité des bureaux.</li> <li>• Fournir des collations saines (fruits...).</li> <li>• Faire un partenariat avec d'autres entreprises durables.</li> <li>• ...</li> </ul>



Thème	Individus	Politiques	Entreprises
<b>ZÉRO DÉCHETS</b>	<ul style="list-style-type: none"> <li>• Acheter en vrac et acheter des objets qui ont une longue durée de vie.</li> <li>• Trier correctement ses poubelles afin que plus de déchets soient recyclés.</li> <li>• Réparer les objets qui peuvent l'être.</li> <li>• Réfléchir à des utilisations alternatives d'objets abimés (ex. : éponges tawashi).</li> <li>• Composter.</li> <li>• Acheter en 2e main.</li> <li>• Emprunter ou louer ce dont on a rarement besoin (plateforme Hoplr).</li> <li>• Acheter uniquement ce dont on a besoin (ex. : pas besoin de 15 jeans différents).</li> <li>• Ne pas acheter des produits non durables pour influencer le marché.</li> <li>• ...</li> </ul>	<ul style="list-style-type: none"> <li>• Améliorer le système de collecte des déchets afin que plus de déchets soient recyclés.</li> <li>• Voter des lois qui interdisent les produits polluants et/ou à usage unique.</li> <li>• Subsidier les magasins et initiatives d'upcycling ou de réparation.</li> <li>• Offrir aux citoyens des espaces communautaires (ex. : potagers).</li> <li>• Aider les bibliothèques et autres magasins et initiatives de location à se développer.</li> <li>• ...</li> </ul>	<ul style="list-style-type: none"> <li>• Ne pas offrir de gadgets ou de flyers.</li> <li>• Offrir une gourde aux employés qui n'en ont pas.</li> <li>• Éviter les thés et cafés en capsules et sachets.</li> <li>• Avoir un compost.</li> <li>• Se fournir en mobilier dans des magasins de 2e main.</li> <li>• Donner plutôt que jeter ce qui fonctionne mais dont l'entreprise n'a plus besoin.</li> <li>• Mettre en place un espace 2e main d'échanges pour les employés.</li> <li>• Créer une filière de recyclage des produits pour en réutiliser la matière.</li> <li>• ...</li> </ul>

## ANNEXE 4

### Impact VS faisabilité



## ANNEXE 5

### Le triangle de l'inaction

